



# Leben und Arbeiten in **SCHWEDEN**

Das Europäische Jobnetzwerk

#EURESJobs



# Allgemeine Infos

**Fläche:** 449.964 km<sup>2</sup> | **Einwohner\_innen:** 10.406.032

**Sprachen:** Schwedisch, anerkannte Sprachen der Minderheiten, z. B. Finnisch, Südsamisch

# Meldepflicht und Aufenthalt

**Meldung:** Melden Sie sich bei Ihrem lokalen Finanzamt, Sie erhalten eine Kennnummer (personnummer), die Sie für zahlreiche Behördenwege benötigen. Bleiben Sie weniger als ein Jahr in Schweden, erhalten Sie eine sogenannte samordningsnummer (Koordinationskennzahl).

**Bis 3 Monate:** Staatsbürger\_innen aus EU/EWR-Ländern und der Schweiz können ohne Visum einreisen, sie benötigen keine Aufenthaltsgenehmigung, aber ein gültiges Reisedokument.

**Ab 3 Monaten:** Sie müssen sich bei der schwedischen Einwanderungsbehörde registrieren lassen, Sie erhalten eine Anmeldebescheinigung (uppehållskort). Schweizer Staatsbürger\_innen müssen eine Aufenthaltserlaubnis beantragen.

# Arbeitssuche

**EU/EWR/Schweizer Staatsbürger\_innen** und deren Angehörige (EU/EWR/Schweizer Staatsbürgerschaft) haben freien Zugang zum Arbeitsmarkt; sie können von den Arbeitsämtern der schwedischen Arbeitsverwaltung (arbetsförmedlingen) betreut werden.

**Informationen über freie Stellen** sowie Lebens- und Arbeitsbedingungen in Schweden finden Sie auf der EURES-Website: [ec.europa.eu](http://ec.europa.eu).

**Stellenangebote der schwedischen Arbeitsverwaltung:**

[www.arbetsformedlingen.se](http://www.arbetsformedlingen.se)

Private Jobvermittler\_innen finden Sie unter der Rubrik „Internet-Adressen“.

**Stellensuche in Tageszeitungen, z. B.:**

- Dagens Nyheter
- Svenska Dagbladet
- Dagens Industri
- Skånska Dagbladet
- Göteborgs-Posten
- Metro Computer Sweden

**Berufsverbände informieren über Arbeitsbedingungen und Arbeitsrecht:**

- Gewerkschaften (LO für Arbeiter/innen, TCO für Angestellte, SACO für Akademiker\_innen)
- Wirtschaftskammern

## Soziale Sicherheit

Wenn Sie in Schweden wohnen, erhalten Sie Leistungen aus der allgemeinen Sozialversicherung, die durch die Versicherungskassen (Försäkringskassan) verwaltet werden.

Sozialversicherungsbeiträge werden von Arbeitgeber\_innen und Arbeitnehmer\_innen bezahlt. Bei Arbeitnehmer\_innen werden die Beiträge bis auf die Arbeitslosenversicherung vom Lohn/Gehalt abgezogen.

**Krankenversicherung:** Wenn Sie ärztliche Hilfe benötigen, wenden Sie sich an das örtliche Ambulanzzentrum (vårdcentralen).

Bei Arztbesuchen sind Patientengebühren (SEK 120 –SEK 400) zu entrichten, es gibt Jahresobergrenzen. Auch in Spitälern werden Tagsätze verlangt. Die Behandlung von Kindern und Schwangeren ist kostenlos. Die Behandlung in zahnärztlichen Zentren ist bis zum 21. Lebensjahr in ganz Schweden kostenlos.

Wenn Sie als Arbeitssuchende\_r oder Tourist\_in nach Schweden kommen, bringen Sie Ihre Europäische Krankenversicherungskarte mit. Damit haben Sie dieselben Rechte wie Personen, die in Schweden versichert sind.

**Arbeitslosenversicherung:** Melden Sie sich am ersten Tag Ihrer Arbeitslosigkeit beim zuständigen Arbeitsamt. Es wird zwischen Grundversicherung und einkommensbezogenen Leistungen unterschieden. Es gibt zahlreiche Arbeitslosenkassen, viele sind an Gewerkschaften oder Unternehmer\_innenverbände angeschlossen. Sie werden Mitglied und zahlen entsprechende Beiträge.

Wenn Sie in Österreich arbeitslosenversichert sind, können Sie der Arbeitslosenversicherung in Schweden beitreten. Wenn Sie arbeitslos werden, melden Sie sich beim zuständigen Jobcenter.

Wenn Sie Leistungen aus der Arbeitslosenversicherung beziehen, besteht die Möglichkeit, diese für max. drei Monate nach Schweden mitzunehmen. Das erforderliche Formular PD U2 bitte unbedingt rechtzeitig vor Abreise bei der zuständigen AMS-Geschäftsstelle anfordern. Wenden Sie sich rasch an das schwedische Arbeitsamt.

**Pensionsversicherung:** Aus Versicherungszeiten, die Sie in Schweden erarbeiten, erhalten Sie eine Pension nach dort geltendem Recht. Versicherungszeiten unter einem Jahr werden in die österreichische Pension eingerechnet.

# Wohnen

Für eine vorübergehende Unterkunft (Zimmer, Wohnung in Untermiete) wenden Sie sich an eine Wohnungsagentur (bostadsförmedling). Für Mietwohnungen wenden Sie sich an Wohnungsunternehmen bzw. Wohnungsgesellschaften (bostadsföretag).

**Weitere Unterstützung bei der Wohnungs-/Haussuche erhalten Sie u. a.**

- in örtlichen/regionalen Tageszeitungen
- bei Immobilienmakler\_innen (mäklare)
- bei kommunalen Wohnungsgesellschaften

Die Höhe der Miete hängt von mehreren Faktoren (Lage, Verkehrsanbindung, Größe, Stadt/Land etc.) ab. Mietverträge können befristet (2–4 Jahre) abgeschlossen werden und enthalten genaue Angaben über Kündigungsfristen.

# Ausbildung

**Kindergarten:** Kindergärten und Vorschulen verlangen Kostenbeiträge. Unter bestimmten Voraussetzungen ist der Kindergarten kostenfrei.

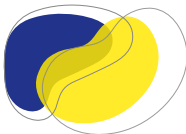
**Pflichtschule:** Der Besuch öffentlicher Schulen ist weitgehend kostenlos. Viele Gemeinden bieten einen vorzeitigen Schuleintritt mit sechs Jahren an.

**Schulpflicht:** von 7 bis 16 Jahre

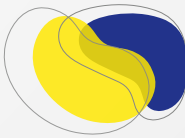
# Anerkennung von Diplomen

Die Anerkennung muss bei der zuständigen Behörde in Schweden beantragt werden. Diese Behörde nimmt – falls erforderlich – eine Einzelfallprüfung vor.

Wenden Sie sich auch an die für Ihren Bildungsabschluss zuständige Bildungseinrichtung (Universität, Fachhochschule etc.) und an das zuständige Ministerium in Österreich, um nähere Informationen einzuholen.



# Infos



EURES-Website:  
[ec.europa.eu](http://ec.europa.eu)



EURES-Berater\_innen in  
Österreich:  
[www.ams.at](http://www.ams.at)



Arbeitsmarktservice:  
[www.arbetsformedlingen.se](http://www.arbetsformedlingen.se)



Schweden:  
[sweden.se](http://sweden.se)  
[www.government.se](http://www.government.se)



Leben und Arbeiten in Schweden:  
[www.inschweden.se](http://www.inschweden.se)  
[www.arbetsformedlingen.se](http://www.arbetsformedlingen.se)



Aufenthalt:  
[www.migrationsverket.se](http://www.migrationsverket.se)



Meldung:  
[www.skatteverket.se](http://www.skatteverket.se)

Presse:

[www.dn.se](http://www.dn.se)  
[www.svd.se](http://www.svd.se)  
[www.di.se](http://www.di.se)  
[www.skanskan.se](http://www.skanskan.se)  
[www.gp.se](http://www.gp.se)  
[computersweden.idg.se](http://computersweden.idg.se)



Gewerkschaften:  
[www.tco.se](http://www.tco.se)  
[www.lo.se](http://www.lo.se)  
[www.saco.se](http://www.saco.se)



Wirtschaftsrat:  
[www.business-sweden.se](http://www.business-sweden.se)



Sozialversicherungssysteme in  
der EU:  
[europa.eu](http://europa.eu)



Amt für Gesundheits- und  
Sozialwesen:  
[www.socialstyrelsen.se](http://www.socialstyrelsen.se)



Versicherungskassen/  
Info über die schwedische  
Sozialversicherung:  
[www.forsakringskassan.se](http://www.forsakringskassan.se)



# Leben und Arbeiten in SCHWEDEN

Das Europäische Jobnetzwerk



Arbeitslosigkeit:  
[www.arbetsformedlingen.se](http://www.arbetsformedlingen.se)



Beschäftigung, Soziales und  
Integration:  
[ec.europa.eu](http://ec.europa.eu)



Steuern:  
[www.skatteverket.se](http://www.skatteverket.se)  
[skatteverket.se](http://skatteverket.se)

Wohnen:  
[www.hsb.se](http://www.hsb.se)  
[www.fmf.se](http://www.fmf.se)  
[www.hemnet.se](http://www.hemnet.se)  
[www.foretagsbostader.se/en](http://www.foretagsbostader.se/en)  
(Businessapartments)  
[www.blocket.se](http://www.blocket.se)  
[www.inschweden.se](http://www.inschweden.se) (Rechte und  
Pflichten)



Schwedischer Mieter\_innenbund:  
[www.hyresgastforeningen.se](http://www.hyresgastforeningen.se)



Wohnungskauf:  
[www.inschweden.se](http://www.inschweden.se)



Schulsystem:  
[www.skolverket.se](http://www.skolverket.se)



Bildungssysteme in Europa:  
[op.europa.eu](http://op.europa.eu)



Anerkennung von Diplomen:  
[www.enic-naric.net](http://www.enic-naric.net)  
[www.uhr.se](http://www.uhr.se)



Alle Inhalte dieses Folders sind  
auch im Internet unter  
[www.ams.at](http://www.ams.at) abrufbar.

Das AMS Österreich übernimmt keine Haftung für Webseiten, die durch  
Verlinkung aufgerufen werden.

Redaktion für Layout und Druck: AMS Österreich/Nationales  
Koordinierungsbüro für EURES, A-1200 Wien, Treustraße 35–43

Stand: März 2024

