

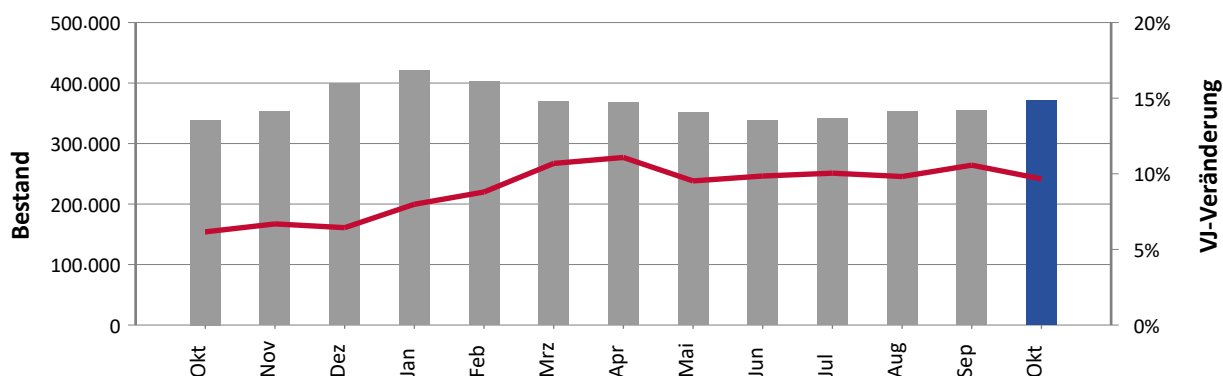
Das Arbeitsmarktservice informiert monatlich aktuell über den österreichischen Arbeitsmarkt. In der vorliegenden Übersicht finden Sie Kennzahlen zu Arbeitslosigkeit, Schulungsteilnehmer_innen, unselbstständig Beschäftigten sowie den offenen Stellen und zum Lehrstellenmarkt.

Oktober 2024

„Nachdem WIFO und IHS in ihrer letzten Prognose nunmehr von einer Rezession statt einer Stagnation im Gesamtjahr 2024 berichten, entwickelt sich der Arbeitsmarkt leider weiterhin schlecht. Wie schon in den Vormonaten steigt die Anzahl an beim AMS als arbeitslos oder in Schulung registrierten Personen um gut 30.000 bzw. rund 10%. Sorgenkind bleibt dabei vor allem die Industrie, hier steigen die Vorgemerktenzahlen überdurchschnittlich um mehr als 16%. Dies sind leider schwierige Rahmenbedingungen für den Start der wichtigen Regierungsverhandlungen“, so AMS-Vorstand Dr. Johannes Kopf LL.M.

	Bestand Quote	Veränderung zum Vorjahr absolut	relativ
Arbeitslose Personen	293.301	+29.069	+11,0%
Frauen	134.183	+14.185	+11,8%
Männer und altern. Geschl.	159.118	+14.884	+10,3%
Unselbstständig Beschäftigte*	3.977.000	+9.000	+0,2%
Frauen	1.852.000	+16.000	+0,9%
Männer und altern. Geschl.	2.125.000	-6.000	-0,3%
Arbeitslosenquote – nationale Berechnung*	6,9%	+0,6 %-Punkte	
Frauen	6,8%	+0,6 %-Punkte	
Männer und altern. Geschl.	7,0%	+0,6 %-Punkte	
Arbeitslose Personen und Schulungsteilnehmer_innen	371.648	+32.752	+9,7%
Frauen	174.598	+14.917	+9,3%
Männer und altern. Geschl.	197.050	+17.835	+10,0%

Arbeitslose Personen und Schulungsteilnehmer_innen



Arbeitslosenquote – Eurostat-Berechnung**	5,6%	+0,3 %-Punkte
Jugendliche (unter 25 Jahre)**	10,0%	-1,4 %-Punkte

* geschätzte Werte; die endgültigen Zahlen zur unselbstständigen Beschäftigung werden Mitte des Monats vorliegen

** aktuellste verfügbare Zahlen: September 2024 (Veränderung ggü. September 2023)

	Bestand Bewegung Dauer	Veränderung zum Vorjahr	
		absolut	relativ
Arbeitslose Personen gesamt	293.301	+29.069	+11,0%
Frauen	134.183	+14.185	+11,8%
Männer und altern. Geschl.	159.118	+14.884	+10,3%
Kärnten	16.557	+1.068	+6,9%
Tirol	19.379	+1.341	+7,4%
Niederösterreich	41.067	+2.884	+7,6%
Vorarlberg	11.136	+845	+8,2%
Burgenland	7.339	+582	+8,6%
Wien	117.752	+11.451	+10,8%
Salzburg	13.147	+1.476	+12,6%
Steiermark	33.127	+4.266	+14,8%
Oberösterreich	33.797	+5.156	+18,0%
Inländer_innen	172.852	+12.740	+8,0%
Ausländer_innen	120.449	+16.329	+15,7%
Jugendliche (unter 25 Jahre)	32.820	+3.700	+12,7%
Haupterwerbsalter (25 bis 49 Jahre)	171.066	+18.119	+11,8%
Ältere (50 Jahre und älter)	89.415	+7.250	+8,8%
Personen mit max. Pflichtschulausbildung	131.829	+12.668	+10,6%
Personen mit Lehrausbildung	79.124	+6.403	+8,8%
Personen mit mittlerer Ausbildung	15.135	+1.303	+9,4%
Personen mit höherer Ausbildung	36.672	+4.078	+12,5%
Personen mit akademischer Ausbildung	29.391	+4.713	+19,1%
Personen mit Behinderung	13.503	+1.588	+13,3%
Personen mit sonstigen gesundheitl. Einschränkungen	55.447	+3.902	+7,6%
Personen ohne gesundheitliche Einschränkungen	224.351	+23.579	+11,7%
Herstellung von Waren	24.672	+3.929	+18,9%
Bau	17.780	+1.188	+7,2%
Handel	42.960	+4.733	+12,4%
Verkehr und Lagerei	15.283	+1.604	+11,7%
Beherbergung und Gastronomie	40.851	+3.207	+8,5%
Gesundheits- und Sozialwesen***	8.563	+251	+3,0%
Arbeitskräfteüberlassung	25.496	+1.933	+8,2%
Zugänge	86.010	+597	+0,7%
Abgänge	81.132	-2.235	-2,7%
darunter Abgänge in Beschäftigung	35.171	+192	+0,5%
durchschnittliche Verweildauer (Tage)	120	+8	-
durchschnittliche Vormerkdauer (Tage)	184	+2	-
Langzeitarbeitslose Personen (> 12 Monate)	37.400	+6.217	+19,9%
Langzeitbeschäftigungslose (arbeitslose Personen)	83.782	+10.918	+15,0%

***ohne sonstiges Sozialwesen, ÖNACE 8899

	Bestand Bewegung Dauer	Veränderung zum Vorjahr	
		absolut	relativ
Schulungsteilnehmer_innen gesamt	78.347	+3.683	+4,9%
Frauen	40.415	+732	+1,8%
Männer und altern. Geschl.	37.932	+2.951	+8,4%
Steiermark	8.627	+260	+3,1%
Wien	36.936	+1.365	+3,8%
Oberösterreich	10.548	+423	+4,2%
Burgenland	1.893	+86	+4,8%
Vorarlberg	2.448	+150	+6,5%
Niederösterreich	9.537	+611	+6,8%
Salzburg	2.496	+222	+9,8%
Kärnten	3.327	+297	+9,8%
Tirol	2.535	+269	+11,9%
Inländer_innen	36.578	+565	+1,6%
Ausländer_innen	41.769	+3.118	+8,1%
Jugendliche (unter 25 Jahre)	30.167	+2.931	+10,8%
Haupterwerbsalter (25 bis 49 Jahre)	40.551	+749	+1,9%
Ältere (50 Jahre und älter)	7.629	+3	+0,0%
Personen mit max. Pflichtschulausbildung	44.851	+2.665	+6,3%
Personen mit Lehrausbildung	12.823	+430	+3,5%
Personen mit mittlerer Ausbildung	3.562	+104	+3,0%
Personen mit höherer Ausbildung	10.140	+358	+3,7%
Personen mit akademischer Ausbildung	6.515	+202	+3,2%
Personen mit Behinderung	2.080	+200	+10,6%
Personen mit sonstigen gesundheitl. Einschränkungen	7.948	-304	-3,7%
Personen ohne gesundheitliche Einschränkungen	68.319	+3.787	+5,9%
Herstellung von Waren	5.186	+256	+5,2%
Bau	2.666	+64	+2,5%
Handel	9.346	+399	+4,5%
Verkehr und Lagerei	2.103	+99	+4,9%
Beherbergung und Gastronomie	6.282	+111	+1,8%
Gesundheits- und Sozialwesen***	3.771	+474	+14,4%
Arbeitskräfteüberlassung	4.329	+9	+0,2%
Zugänge	18.134	-2.484	-12,0%
Abgänge	14.850	+1.575	+11,9%

***ohne sonstiges Sozialwesen, ÖNACE 8899

	Bestand Bewegung Dauer	Veränderung zum Vorjahr	
		absolut	relativ
Arbeitslose Personen u. Schulungsteilnehmer_innen gesamt	371.648	+32.752	+9,7%
Frauen	174.598	+14.917	+9,3%
Männer und altern. Geschl.	197.050	+17.835	+10,0%
Kärnten	19.884	+1.365	+7,4%
Niederösterreich	50.604	+3.495	+7,4%
Burgenland	9.232	+668	+7,8%
Vorarlberg	13.584	+995	+7,9%
Tirol	21.914	+1.610	+7,9%
Wien	154.688	+12.816	+9,0%
Steiermark	41.754	+4.526	+12,2%
Salzburg	15.643	+1.698	+12,2%
Oberösterreich	44.345	+5.579	+14,4%
Inländer_innen	209.430	+13.305	+6,8%
Ausländer_innen	162.218	+19.447	+13,6%
Jugendliche (unter 25 Jahre)	62.987	+6.631	+11,8%
Haupterwerbsalter (25 bis 49 Jahre)	211.617	+18.868	+9,8%
Ältere (50 Jahre und älter)	97.044	+7.253	+8,1%
Personen mit max. Pflichtschulausbildung	176.680	+15.333	+9,5%
Personen mit Lehrausbildung	91.947	+6.833	+8,0%
Personen mit mittlerer Ausbildung	18.697	+1.407	+8,1%
Personen mit höherer Ausbildung	46.812	+4.436	+10,5%
Personen mit akademischer Ausbildung	35.906	+4.915	+15,9%
Personen mit Behinderung	15.583	+1.788	+13,0%
Personen mit sonstigen gesundheitl. Einschränkungen	63.395	+3.598	+6,0%
Personen ohne gesundheitliche Einschränkungen	292.670	+27.366	+10,3%
Herstellung von Waren	29.858	+4.185	+16,3%
Bau	20.446	+1.252	+6,5%
Handel	52.306	+5.132	+10,9%
Verkehr und Lagerei	17.386	+1.703	+10,9%
Beherbergung und Gastronomie	47.133	+3.318	+7,6%
Gesundheits- und Sozialwesen***	12.334	+725	+6,2%
Arbeitskräfteüberlassung	29.825	+1.942	+7,0%

***ohne sonstiges Sozialwesen, ÖNACE 8899

	Bestand Bewegung Dauer	Veränderung zum Vorjahr	
		absolut	relativ
Offene Stellen			
offene Stellen (sofort verfügbar)	87.484	-13.583	-13,4%
offene Stellen (nicht sofort verfügbar)	18.934	-418	-2,2%
Zugänge	47.958	+743	+1,6%
Abgänge	49.538	-519	-1,0%
darunter Stellenbesetzungen	45.033	+2.130	+5,0%
abgeschlossene Laufzeit (Tage)	60	-9	-
bisherige Laufzeit (Tage)	85	-7	-
Lehrstellenmarkt			
offene Lehrstellen (sofort verfügbar)	8.258	-1.451	-14,9%
offene Lehrstellen (nicht sofort verfügbar)	7.260	+1.107	+18,0%
Lehrstellensuchende (sofort verfügbar)	8.623	+1.167	+15,7%
Lehrstellensuchende (nicht sofort verfügbar)	2.230	+792	+55,1%
Lehrstellenandrang	1	+0,3	-
Lehrstellenlücke/-überhang (sofort verfügbar)*	365	+2.618	-

* Bestand Lehrstellensuchender minus Bestand offener Lehrstellen

Fachbegriffe und Definitionen:

Geschätzte unselbstständige Beschäftigung: Rundungsdifferenzen sind möglich.

Branche:Wirtschaftsklasse des Unternehmens (gemäß Hauptverbands-Zuschreibung), bei dem die Person zuletzt beschäftigt war, nach ÖNACE 2008. Gesundheits- und Sozialwesen: ohne sonstiges Sozialwesen, ÖNACE 8899.

Verweildauer: Die Verweildauer ist jene Zeitspanne, die zwischen dem Beginn und dem Ende einer Arbeitslosigkeit liegt. Sie entspricht somit der "echten" Dauer einer Arbeitslosigkeitsperiode und kann nur aus Abgangsmengen berechnet werden. Unterbrechungen bis zu 28 Tagen bleiben unberücksichtigt.

Vormerkdauer: Die Vormerkdauer ist jene Zeitspanne, die zwischen dem Beginn einer Arbeitslosigkeit und dem Statistikstichtag liegt. Sie stellt die nicht vollendete Dauer der Arbeitslosigkeit dar und wird nur aus Bestandsmengen berechnet. Unterbrechungen bis zu 28 Tagen bleiben unberücksichtigt.

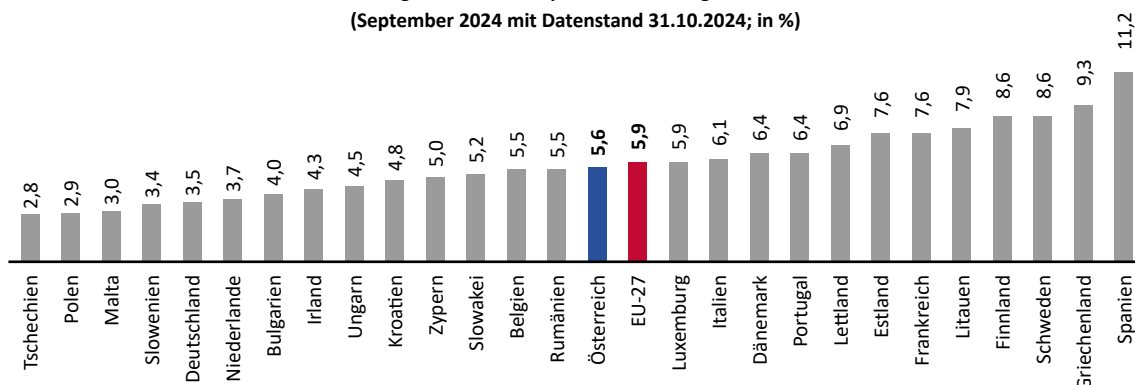
Langzeitarbeitslosigkeit: Personen, die über 365 Tage arbeitslos gemeldet sind, werden als langzeitarbeitslos gezählt. Unterbrechungen bis zu 28 Tagen bleiben unberücksichtigt.

Langzeitbeschäftigungslosigkeit: Episoden der Vormerkarten „Abklärung der Arbeitsfähigkeit“, „arbeitslos“, „lehrstellensuchend“, „in Schulung“, „BezieherInnen eines Fachkräftestipendiums“ und „Schulung Reha mit Umschulungsgeld“ werden zu einem Geschäftsfall (GF) zusammengehängt, Unterbrechungen bis zu 62 Tagen bleiben unberücksichtigt. Die GF-Dauer ist die Summe der einzelnen Vormerkepisoden (Unterbrechungen werden nicht mitgerechnet). Als langzeitbeschäftigungslos gilt eine Person, wenn zum Stichtag die Geschäftsfalldauer 365 Tage überschreitet.

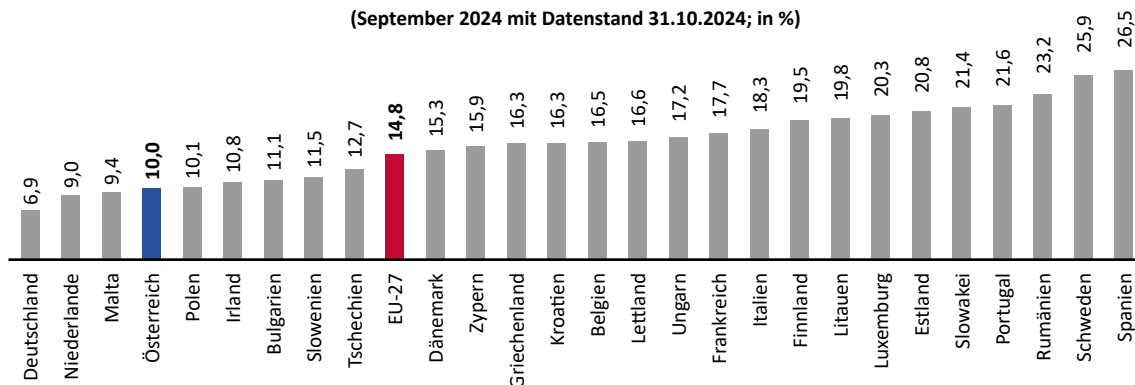
Offene Stellen – abgeschlossene Laufzeit: Die abgeschlossene Laufzeit einer offenen Stelle ist jene Zeitspanne, die zwischen dem gewünschten Eintrittsdatum und dem Abgangszeitpunkt einer offenen Stelle liegt. Sie kann somit nur für Abgänge offener Stellen ermittelt werden.

Offene Stellen – bisherige Laufzeit: Die bisherige Laufzeit einer offenen Stelle ist jene Zeitspanne, die zwischen dem gewünschten Arbeitsantritt und dem Statistikstichtag liegt. Sie bezieht sich nur auf sofort verfügbare offene Stellen, wird also nur aus Bestandsmengen berechnet.

Saisonbereinigte Arbeitslosenquoten im EU-Vergleich laut Eurostat
(September 2024 mit Datenstand 31.10.2024; in %)



Saisonbereinigte Jugendarbeitslosenquoten im EU-Vergleich laut Eurostat
(September 2024 mit Datenstand 31.10.2024; in %)



Fachbegriffe und Definitionen:

www.ams.at/ueber-ams/medien/arbeitsmarktdaten/fachbegriffe

Arbeitsmarktdaten ONLINE – Datenbankabfrage:

<http://iambweb.ams.or.at/ambweb>

weiterführende Informationen und Berichte:

www.ams.at/arbeitsmarktdaten

bundeslandbezogene Arbeitsmarktdaten finden Sie auf den Websites der AMS-Landesgeschäftsstellen:

www.ams.at

Medieninhaber, Verleger und Herausgeber::

Arbeitsmarktservice Österreich, Abt. Arbeitsmarktforschung und Berufsinformation
Treustraße 35-43, 1200 Wien | ams.statistik@ams.at

Wien, November 2024

