

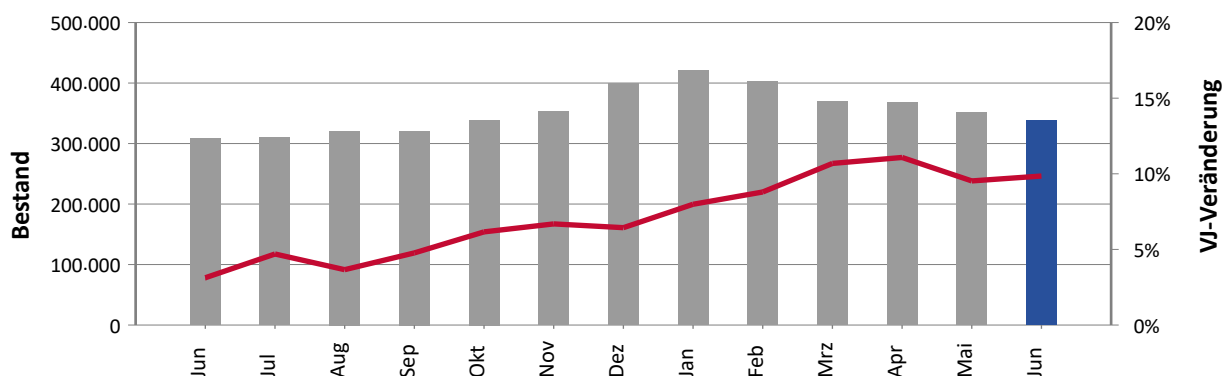
Das Arbeitsmarktservice informiert monatlich aktuell über den österreichischen Arbeitsmarkt. In der vorliegenden Übersicht finden Sie Kennzahlen zu Arbeitslosigkeit, Schulungsteilnehmer_innen, unselbstständig Beschäftigten sowie den offenen Stellen und zum Lehrstellenmarkt.

Juni 2024

„WIFO-Direktor Gabriel Felbermayr brachte es anlässlich der Sommerprognose 2024 klar auf den Punkt: „Unsere Nationalelf scheint absolut wettbewerbsfähig, von unserer Volkswirtschaft kann man das aktuell leider nicht behaupten.“ Laut WIFO und IHS geht die Stagnation der österreichischen Wirtschaft bedauerlicherweise in die Verlängerung und damit verbunden steigt die Arbeitslosigkeit weiter. Ende Juni 2024 waren rund 338.000 Personen bzw. 9,9% mehr als vor einem Jahr beim AMS als arbeitslos oder in Schulung registriert. Nachdem in den AMS Zahlen aktuell noch kein Silberstreif am Horizont erkennbar ist und Wirtschaft viel mit Psychologie zu tun hat, sei – nutzt’s nix so schad’s nix – nach einem Strohalm gegriffen: Mögen weitere Erfolge unserer Nationalmannschaft jene Euphorie schaffen, dass Unternehmen und Haushalte wieder Vertrauen zurückgewinnen“, analysiert Dr. Johannes Kopf LL.M.

	Bestand Quote	Veränderung zum Vorjahr absolut	relativ
Arbeitslose Personen	264.018	+24.717	+10,3%
Frauen	118.284	+9.137	+8,4%
Männer und altern. Geschl.	145.734	+15.580	+12,0%
Unselbstständig Beschäftigte*	3.986.941	-807	0,0%
Frauen	1.862.789	+14.224	+0,8%
Männer und altern. Geschl.	2.124.152	-15.031	-0,7%
Arbeitslosenquote – nationale Berechnung*	6,2%	+0,5 %-Punkte	
Frauen	6,0%	+0,4 %-Punkte	
Männer und altern. Geschl.	6,4%	+0,7 %-Punkte	
Arbeitslose Personen und Schulungsteilnehmer_innen	338.051	+30.319	+9,9%
Frauen	155.941	+11.448	+7,9%
Männer und altern. Geschl.	182.110	+18.871	+11,6%

Arbeitslose Personen und Schulungsteilnehmer_innen



Arbeitslosenquote – Eurostat-Berechnung**	5,0%	+0,3 %-Punkte
Jugendliche (unter 25 Jahre)**	9,8%	-0,6 %-Punkte

* endgültige Werte

** aktuellste verfügbare Zahlen: Mai 2024 (Veränderung ggü. Mai 2023); Quelle: Statistik Austria

	Bestand Bewegung Dauer	Veränderung zum Vorjahr	
		absolut	relativ
Arbeitslose Personen gesamt	264.018	+24.717	+10,3%
Frauen	118.284	+9.137	+8,4%
Männer und altern. Geschl.	145.734	+15.580	+12,0%
Kärnten	13.399	+680	+5,3%
Wien	111.474	+7.289	+7,0%
Burgenland	7.068	+549	+8,4%
Vorarlberg	9.153	+801	+9,6%
Niederösterreich	39.682	+3.775	+10,5%
Steiermark	30.602	+3.408	+12,5%
Salzburg	9.466	+1.104	+13,2%
Tirol	12.558	+1.762	+16,3%
Oberösterreich	30.616	+5.349	+21,2%
Inländer_innen	158.279	+10.928	+7,4%
Ausländer_innen	105.739	+13.789	+15,0%
Jugendliche (unter 25 Jahre)	26.821	+3.171	+13,4%
Haupterwerbsalter (25 bis 49 Jahre)	155.061	+15.459	+11,1%
Ältere (50 Jahre und älter)	82.136	+6.087	+8,0%
Personen mit max. Pflichtschulausbildung	118.996	+11.616	+10,8%
Personen mit Lehrausbildung	70.471	+5.859	+9,1%
Personen mit mittlerer Ausbildung	13.301	+999	+8,1%
Personen mit höherer Ausbildung	33.518	+3.175	+10,5%
Personen mit akademischer Ausbildung	26.738	+3.127	+13,2%
Personen mit Behinderung	12.856	+1.399	+12,2%
Personen mit sonstigen gesundheitl. Einschränkungen	53.221	+3.373	+6,8%
Personen ohne gesundheitliche Einschränkungen	197.941	+19.945	+11,2%
Herstellung von Waren	23.048	+3.467	+17,7%
Bau	17.867	+2.590	+17,0%
Handel	40.388	+4.394	+12,2%
Verkehr und Lagerei	14.336	+1.651	+13,0%
Beherbergung und Gastronomie	27.261	+2.871	+11,8%
Gesundheits- und Sozialwesen***	8.297	-72	-0,9%
Arbeitskräfteüberlassung	24.236	+1.847	+8,2%
Zugänge	63.469	-1.913	-2,9%
Abgänge	80.819	+50	+0,1%
darunter Abgänge in Beschäftigung	37.906	-162	-0,4%
durchschnittliche Verweildauer (Tage)	121	+4	-
durchschnittliche Vormerkdauer (Tage)	202	-7	-
Langzeitarbeitslose Personen (> 12 Monate)	35.076	+2.977	+9,3%
Langzeitbeschäftigungslose (arbeitslose Personen)	82.083	+7.809	+10,5%

***ohne sonstiges Sozialwesen, ÖNACE 8899

	Bestand Bewegung Dauer	Veränderung zum Vorjahr	
		absolut	relativ
Schulungsteilnehmer_innen gesamt	74.033	+5.602	+8,2%
Frauen	37.657	+2.311	+6,5%
Männer und altern. Geschl.	36.376	+3.291	+9,9%
Tirol	2.148	+28	+1,3%
Burgenland	1.658	+53	+3,3%
Niederösterreich	8.802	+572	+7,0%
Wien	35.432	+2.391	+7,2%
Salzburg	2.261	+200	+9,7%
Vorarlberg	2.405	+216	+9,9%
Oberösterreich	9.947	+907	+10,0%
Steiermark	8.557	+901	+11,8%
Kärnten	2.823	+334	+13,4%
Inländer_innen	33.828	+1.496	+4,6%
Ausländer_innen	40.205	+4.106	+11,4%
Jugendliche (unter 25 Jahre)	27.787	+2.140	+8,3%
Haupterwerbsalter (25 bis 49 Jahre)	38.989	+3.167	+8,8%
Ältere (50 Jahre und älter)	7.257	+295	+4,2%
Personen mit max. Pflichtschulausbildung	42.951	+3.247	+8,2%
Personen mit Lehrausbildung	12.011	+1.177	+10,9%
Personen mit mittlerer Ausbildung	3.319	+286	+9,4%
Personen mit höherer Ausbildung	9.532	+612	+6,9%
Personen mit akademischer Ausbildung	5.730	+304	+5,6%
Personen mit Behinderung	1.866	+107	+6,1%
Personen mit sonstigen gesundheitl. Einschränkungen	7.754	+268	+3,6%
Personen ohne gesundheitliche Einschränkungen	64.413	+5.227	+8,8%
Herstellung von Waren	4.961	+483	+10,8%
Bau	2.783	+295	+11,9%
Handel	9.021	+909	+11,2%
Verkehr und Lagerei	2.086	+178	+9,3%
Beherbergung und Gastronomie	6.078	+482	+8,6%
Gesundheits- und Sozialwesen***	3.362	+896	+36,3%
Arbeitskräfteüberlassung	4.483	+298	+7,1%
Zugänge	14.624	+986	+7,2%
Abgänge	17.646	+912	+5,4%

***ohne sonstiges Sozialwesen, ÖNACE 8899

	Bestand Bewegung Dauer	Veränderung zum Vorjahr	
		absolut	relativ
Arbeitslose Personen u. Schulungsteilnehmer_innen gesamt	338.051	+30.319	+9,9%
Frauen	155.941	+11.448	+7,9%
Männer und altern. Geschl.	182.110	+18.871	+11,6%
Kärnten	16.222	+1.014	+6,7%
Wien	146.906	+9.680	+7,1%
Burgenland	8.726	+602	+7,4%
Vorarlberg	11.558	+1.017	+9,6%
Niederösterreich	48.484	+4.347	+9,8%
Steiermark	39.159	+4.309	+12,4%
Salzburg	11.727	+1.304	+12,5%
Tirol	14.706	+1.790	+13,9%
Oberösterreich	40.563	+6.256	+18,2%
Inländer_innen	192.107	+12.424	+6,9%
Ausländer_innen	145.944	+17.895	+14,0%
Jugendliche (unter 25 Jahre)	54.608	+5.311	+10,8%
Haupterwerbsalter (25 bis 49 Jahre)	194.050	+18.626	+10,6%
Ältere (50 Jahre und älter)	89.393	+6.382	+7,7%
Personen mit max. Pflichtschulausbildung	161.947	+14.863	+10,1%
Personen mit Lehrausbildung	82.482	+7.036	+9,3%
Personen mit mittlerer Ausbildung	16.620	+1.285	+8,4%
Personen mit höherer Ausbildung	43.050	+3.787	+9,6%
Personen mit akademischer Ausbildung	32.468	+3.431	+11,8%
Personen mit Behinderung	14.722	+1.506	+11,4%
Personen mit sonstigen gesundheitl. Einschränkungen	60.975	+3.641	+6,4%
Personen ohne gesundheitliche Einschränkungen	262.354	+25.172	+10,6%
Herstellung von Waren	28.009	+3.950	+16,4%
Bau	20.650	+2.885	+16,2%
Handel	49.409	+5.303	+12,0%
Verkehr und Lagerei	16.422	+1.829	+12,5%
Beherbergung und Gastronomie	33.339	+3.353	+11,2%
Gesundheits- und Sozialwesen***	11.659	+824	+7,6%
Arbeitskräfteüberlassung	28.719	+2.145	+8,1%

***ohne sonstiges Sozialwesen, ÖNACE 8899

	Bestand Bewegung Dauer	Veränderung zum Vorjahr	
		absolut	relativ
Offene Stellen			
offene Stellen (sofort verfügbar)	97.915	-20.651	-17,4%
offene Stellen (nicht sofort verfügbar)	12.632	+1.722	+15,8%
Zugänge	42.119	-5.566	-11,7%
Abgänge	44.644	-6.168	-12,1%
darunter Stellenbesetzungen	40.501	-4.061	-9,1%
abgeschlossene Laufzeit (Tage)	61	-8	-
bisherige Laufzeit (Tage)	77	-4	-
Lehrstellenmarkt			
offene Lehrstellen (sofort verfügbar)	7.891	-215	-2,7%
offene Lehrstellen (nicht sofort verfügbar)	10.193	-924	-8,3%
Lehrstellensuchende (sofort verfügbar)	6.342	+1.282	+25,3%
Lehrstellensuchende (nicht sofort verfügbar)	5.740	+130	+2,3%
Lehrstellenandrang	0,8	+0,2	-
Lehrstellenlücke/-überhang (sofort verfügbar)*	-1.549	+1.497	-

* Bestand Lehrstellensuchender minus Bestand offener Lehrstellen

Fachbegriffe und Definitionen:

Geschätzte unselbstständige Beschäftigung: Rundungsdifferenzen sind möglich.

Branche: Wirtschaftsklasse des Unternehmens (gemäß Hauptverbands-Zuschreibung), bei dem die Person zuletzt beschäftigt war, nach ÖNACE 2008. Gesundheits- und Sozialwesen: ohne sonstiges Sozialwesen, ÖNACE 8899.

Verweildauer: Die Verweildauer ist jene Zeitspanne, die zwischen dem Beginn und dem Ende einer Arbeitslosigkeit liegt. Sie entspricht somit der "echten" Dauer einer Arbeitslosigkeitsperiode und kann nur aus Abgangsmengen berechnet werden. Unterbrechungen bis zu 28 Tagen bleiben unberücksichtigt.

Vormerkdauer: Die Vormerkdauer ist jene Zeitspanne, die zwischen dem Beginn einer Arbeitslosigkeit und dem Statistikstichtag liegt. Sie stellt die nicht vollendete Dauer der Arbeitslosigkeit dar und wird nur aus Bestandsmengen berechnet. Unterbrechungen bis zu 28 Tagen bleiben unberücksichtigt.

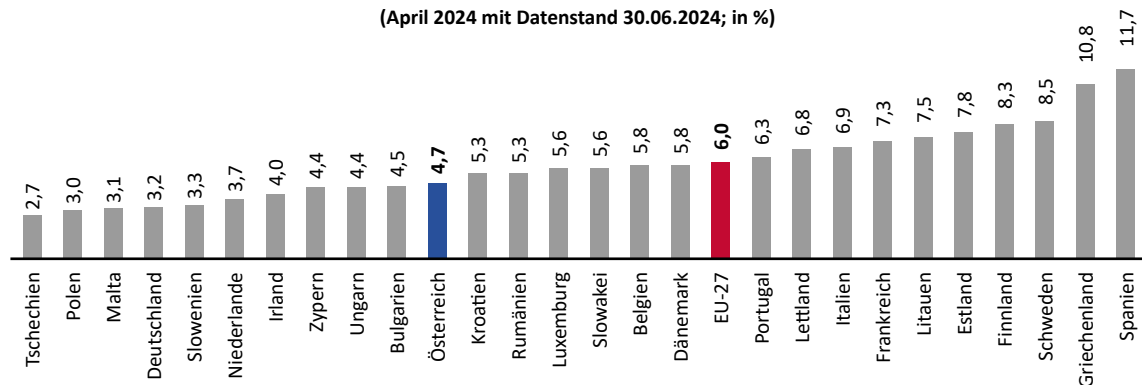
Langzeitarbeitslosigkeit: Personen, die über 365 Tage arbeitslos gemeldet sind, werden als langzeitarbeitslos gezählt. Unterbrechungen bis zu 28 Tagen bleiben unberücksichtigt.

Langzeitbeschäftigungslosigkeit: Episoden der Vormerkarten „Abklärung der Arbeitsfähigkeit“, „arbeitslos“, „lehrstellensuchend“, „in Schulung“, „BezieherInnen eines Fachkräftestipendiums“ und „Schulung Reha mit Umschulungsgeld“ werden zu einem Geschäftsfall (GF) zusammengehängt, Unterbrechungen bis zu 62 Tagen bleiben unberücksichtigt. Die GF-Dauer ist die Summe der einzelnen Vormerkepisoden (Unterbrechungen werden nicht mitgerechnet). Als langzeitbeschäftigungslos gilt eine Person, wenn zum Stichtag die Geschäftsfalldauer 365 Tage überschreitet.

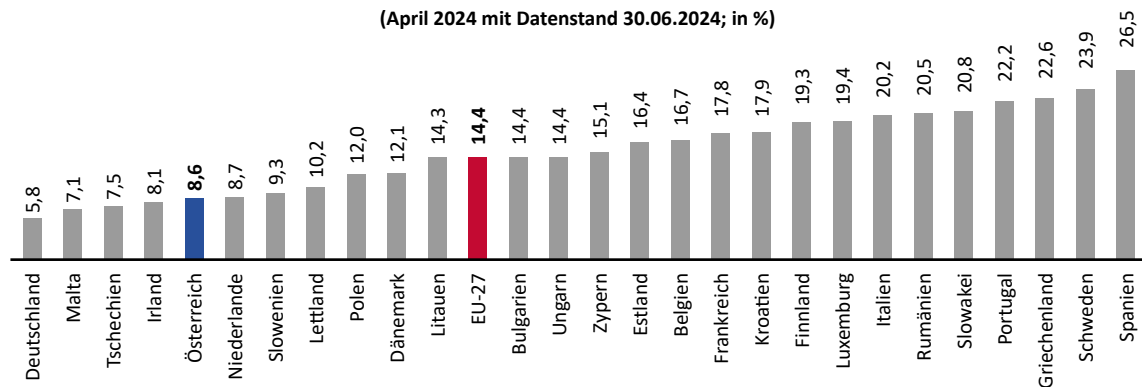
Offene Stellen – abgeschlossene Laufzeit: Die abgeschlossene Laufzeit einer offenen Stelle ist jene Zeitspanne, die zwischen dem gewünschten Eintrittsdatum und dem Abgangszeitpunkt einer offenen Stelle liegt. Sie kann somit nur für Abgänge offener Stellen ermittelt werden.

Offene Stellen – bisherige Laufzeit: Die bisherige Laufzeit einer offenen Stelle ist jene Zeitspanne, die zwischen dem gewünschten Arbeitsantritt und dem Statistikstichtag liegt. Sie bezieht sich nur auf sofort verfügbare offene Stellen, wird also nur aus Bestandsmengen berechnet.

Saisonbereinigte Arbeitslosenquoten im EU-Vergleich laut Eurostat
(April 2024 mit Datenstand 30.06.2024; in %)



Saisonbereinigte Jugendarbeitslosenquoten im EU-Vergleich laut Eurostat
(April 2024 mit Datenstand 30.06.2024; in %)



Fachbegriffe und Definitionen:

www.ams.at/ueber-ams/medien/arbeitsmarktdaten/fachbegriffe

Arbeitsmarktdaten ONLINE – Datenbankabfrage:

<http://iambweb.ams.or.at/iambweb>

weiterführende Informationen und Berichte:

www.ams.at/arbeitsmarktdaten

bundeslandbezogene Arbeitsmarktdaten finden Sie auf den Websites der AMS-Landesgeschäftsstellen:

www.ams.at

Medieninhaber, Verleger und Herausgeber::

Arbeitsmarktservice Österreich, Abt. Arbeitsmarktforschung und Berufsinformation
Treustraße 35-43, 1200 Wien | ams.statistik@ams.at

Wien, Juli 2024