

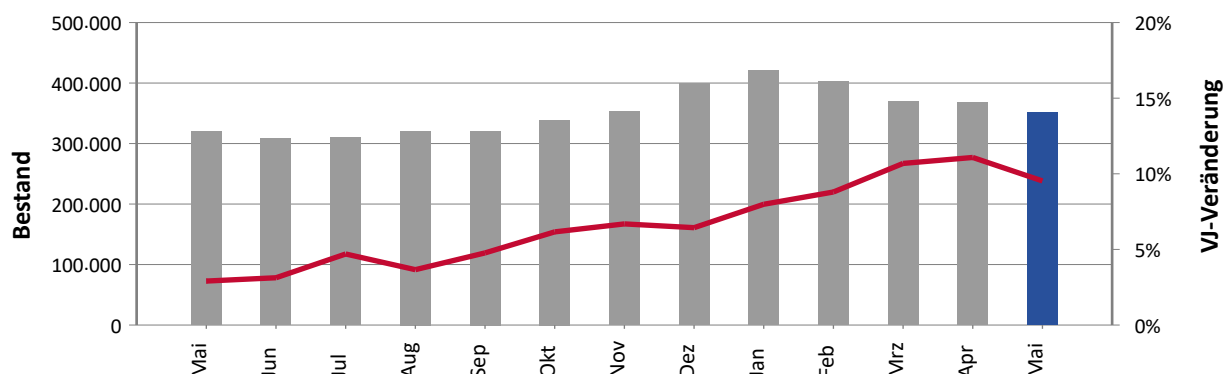
Das Arbeitsmarktservice informiert monatlich aktuell über den österreichischen Arbeitsmarkt. In der vorliegenden Übersicht finden Sie Kennzahlen zu Arbeitslosigkeit, Schulungsteilnehmer_innen, unselbstständig Beschäftigten sowie den offenen Stellen und zum Lehrstellenmarkt.

Mai 2024

„Ende Mai 2024 waren beim AMS rund 351.000 Personen als arbeitslos oder in Schulung gemeldet. Es ist dies ein Anstieg um rund 31.000 Personen bzw. 9,5%. Die Arbeitslosigkeit steigt damit etwas schwächer als in den letzten drei Monaten. Trotzdem ist es wohl zu früh, von einem Konjunkturaufschwung zu sprechen, aber zumindest mehrten sich – bei optimistischer Grundeinstellung – die Anzeichen, dass sich die Rezession in Österreich langsam ihrem Ende zuneigt. Die Arbeitslosigkeit wird damit in Österreich zwar noch länger nicht sinken, aber zumindest eine Stabilisierung der Situation in einzelnen Bundesländern oder Branchen erscheint im Jahresverlauf denkbar“, Dr. Johannes Kopf LL.M.

	Bestand Quote	Veränderung zum Vorjahr absolut	relativ
Arbeitslose Personen	272.997	+24.960	+10,1%
Frauen	121.071	+8.286	+7,3%
Männer und altern. Geschl.	151.926	+16.674	+12,3%
Unselbstständig Beschäftigte*	3.963.438	+5.678	+0,1%
Frauen	1.848.364	+16.410	+0,9%
Männer und altern. Geschl.	2.115.074	-10.732	-0,5%
Arbeitslosenquote – nationale Berechnung*	6,4%	+0,5 %-Punkte	
Frauen	6,1%	+0,3 %-Punkte	
Männer und altern. Geschl.	6,7%	+0,7 %-Punkte	
Arbeitslose Personen und Schulungsteilnehmer_innen	351.151	+30.549	+9,5%
Frauen	161.725	+10.906	+7,2%
Männer und altern. Geschl.	189.426	+19.643	+11,6%

Arbeitslose Personen und Schulungsteilnehmer_innen



Arbeitslosenquote – Eurostat-Berechnung**	4,7%	-0,4 %-Punkte
Jugendliche (unter 25 Jahre)**	8,6%	-1,7 %-Punkte

* endgültige Werte

** aktuellste verfügbare Zahlen: April 2024 (Veränderung ggü. April 2023)

	Bestand Bewegung Dauer	Veränderung zum Vorjahr	
		absolut	relativ
Arbeitslose Personen gesamt	272.997	+24.960	+10,1%
Frauen	121.071	+8.286	+7,3%
Männer und altern. Geschl.	151.926	+16.674	+12,3%
Kärnten	14.296	+757	+5,6%
Tirol	16.704	+1.014	+6,5%
Vorarlberg	9.792	+635	+6,9%
Wien	112.296	+8.700	+8,4%
Burgenland	7.132	+633	+9,7%
Niederösterreich	40.027	+3.666	+10,1%
Salzburg	11.037	+1.011	+10,1%
Steiermark	31.220	+3.298	+11,8%
Oberösterreich	30.493	+5.246	+20,8%
Inländer_innen	162.570	+10.497	+6,9%
Ausländer_innen	110.427	+14.463	+15,1%
Jugendliche (unter 25 Jahre)	27.379	+2.886	+11,8%
Haupterwerbsalter (25 bis 49 Jahre)	159.890	+16.506	+11,5%
Ältere (50 Jahre und älter)	85.728	+5.568	+6,9%
Personen mit max. Pflichtschulausbildung	124.007	+12.551	+11,3%
Personen mit Lehrausbildung	73.950	+5.568	+8,1%
Personen mit mittlerer Ausbildung	13.691	+670	+5,1%
Personen mit höherer Ausbildung	33.928	+3.125	+10,1%
Personen mit akademischer Ausbildung	26.351	+3.110	+13,4%
Personen mit Behinderung	12.814	+1.297	+11,3%
Personen mit sonstigen gesundheitl. Einschränkungen	54.264	+3.950	+7,9%
Personen ohne gesundheitliche Einschränkungen	205.919	+19.713	+10,6%
Herstellung von Waren	23.107	+3.525	+18,0%
Bau	18.816	+3.219	+20,6%
Handel	40.965	+4.860	+13,5%
Verkehr und Lagerei	15.508	+1.489	+10,6%
Beherbergung und Gastronomie	33.395	+2.511	+8,1%
Gesundheits- und Sozialwesen***	8.100	-138	-1,7%
Arbeitskräfteüberlassung	24.975	+1.816	+7,8%
Zugänge	63.511	-5.474	-7,9%
Abgänge	87.565	-3.376	-3,7%
darunter Abgänge in Beschäftigung	45.630	-441	-1,0%
durchschnittliche Verweildauer (Tage)	114	+1	-
durchschnittliche Vormerkdauer (Tage)	196	-9	-
Langzeitarbeitslose Personen (> 12 Monate)	34.716	+2.319	+7,2%
Langzeitbeschäftigungslose (arbeitslose Personen)	81.454	+6.677	+8,9%

***ohne sonstiges Sozialwesen, ÖNACE 8899

	Bestand Bewegung Dauer	Veränderung zum Vorjahr	
		absolut	relativ
Schulungsteilnehmer_innen gesamt	78.154	+5.589	+7,7%
Frauen	40.654	+2.620	+6,9%
Männer und altern. Geschl.	37.500	+2.969	+8,6%
Tirol	2.284	+18	+0,8%
Burgenland	1.727	+16	+0,9%
Niederösterreich	9.378	+472	+5,3%
Vorarlberg	2.494	+133	+5,6%
Wien	37.343	+2.369	+6,8%
Kärnten	3.003	+252	+9,2%
Oberösterreich	10.579	+1.062	+11,2%
Salzburg	2.427	+249	+11,4%
Steiermark	8.919	+1.018	+12,9%
Inländer_innen	35.881	+1.352	+3,9%
Ausländer_innen	42.273	+4.237	+11,1%
Jugendliche (unter 25 Jahre)	29.334	+2.477	+9,2%
Haupterwerbsalter (25 bis 49 Jahre)	41.167	+2.933	+7,7%
Ältere (50 Jahre und älter)	7.653	+179	+2,4%
Personen mit max. Pflichtschulausbildung	45.252	+2.893	+6,8%
Personen mit Lehrausbildung	12.598	+1.106	+9,6%
Personen mit mittlerer Ausbildung	3.600	+421	+13,2%
Personen mit höherer Ausbildung	9.981	+667	+7,2%
Personen mit akademischer Ausbildung	6.209	+555	+9,8%
Personen mit Behinderung	1.967	+97	+5,2%
Personen mit sonstigen gesundheitl. Einschränkungen	8.128	+217	+2,7%
Personen ohne gesundheitliche Einschränkungen	68.059	+5.275	+8,4%
Herstellung von Waren	5.280	+554	+11,7%
Bau	2.966	+255	+9,4%
Handel	9.670	+1.070	+12,4%
Verkehr und Lagerei	2.190	+105	+5,0%
Beherbergung und Gastronomie	6.479	+398	+6,5%
Gesundheits- und Sozialwesen***	3.517	+998	+39,6%
Arbeitskräfteüberlassung	4.734	+205	+4,5%
Zugänge	15.978	-1.773	-10,0%
Abgänge	16.364	+819	+5,3%

***ohne sonstiges Sozialwesen, ÖNACE 8899

	Bestand Bewegung Dauer	Veränderung zum Vorjahr	
		absolut	relativ
Arbeitslose Personen u. Schulungsteilnehmer_innen gesamt	351.151	+30.549	+9,5%
Frauen	161.725	+10.906	+7,2%
Männer und altern. Geschl.	189.426	+19.643	+11,6%
Tirol	18.988	+1.032	+5,7%
Kärnten	17.299	+1.009	+6,2%
Vorarlberg	12.286	+768	+6,7%
Burgenland	8.859	+649	+7,9%
Wien	149.639	+11.069	+8,0%
Niederösterreich	49.405	+4.138	+9,1%
Salzburg	13.464	+1.260	+10,3%
Steiermark	40.139	+4.316	+12,0%
Oberösterreich	41.072	+6.308	+18,1%
Inländer_innen	198.451	+11.849	+6,3%
Ausländer_innen	152.700	+18.700	+14,0%
Jugendliche (unter 25 Jahre)	56.713	+5.363	+10,4%
Haupterwerbsalter (25 bis 49 Jahre)	201.057	+19.439	+10,7%
Ältere (50 Jahre und älter)	93.381	+5.747	+6,6%
Personen mit max. Pflichtschulausbildung	169.259	+15.444	+10,0%
Personen mit Lehrausbildung	86.548	+6.674	+8,4%
Personen mit mittlerer Ausbildung	17.291	+1.091	+6,7%
Personen mit höherer Ausbildung	43.909	+3.792	+9,5%
Personen mit akademischer Ausbildung	32.560	+3.665	+12,7%
Personen mit Behinderung	14.781	+1.394	+10,4%
Personen mit sonstigen gesundheitl. Einschränkungen	62.392	+4.167	+7,2%
Personen ohne gesundheitliche Einschränkungen	273.978	+24.988	+10,0%
Herstellung von Waren	28.387	+4.079	+16,8%
Bau	21.782	+3.474	+19,0%
Handel	50.635	+5.930	+13,3%
Verkehr und Lagerei	17.698	+1.594	+9,9%
Beherbergung und Gastronomie	39.874	+2.909	+7,9%
Gesundheits- und Sozialwesen***	11.617	+860	+8,0%
Arbeitskräfteüberlassung	29.709	+2.021	+7,3%

***ohne sonstiges Sozialwesen, ÖNACE 8899

	Bestand Bewegung Dauer	Veränderung zum Vorjahr	
		absolut	relativ
Offene Stellen			
offene Stellen (sofort verfügbar)	96.879	-20.289	-17,3%
offene Stellen (nicht sofort verfügbar)	16.193	+667	+4,3%
Zugänge	42.921	-6.582	-13,3%
Abgänge	45.294	-5.672	-11,1%
darunter Stellenbesetzungen	41.216	-3.817	-8,5%
abgeschlossene Laufzeit (Tage)	54	-12	-
bisherige Laufzeit (Tage)	76	-6	-
Lehrstellenmarkt			
offene Lehrstellen (sofort verfügbar)	8.139	-513	-5,9%
offene Lehrstellen (nicht sofort verfügbar)	11.269	-1.202	-9,6%
Lehrstellensuchende (sofort verfügbar)	6.129	+1.249	+25,6%
Lehrstellensuchende (nicht sofort verfügbar)	5.760	+351	+6,5%
Lehrstellenandrang	0,8	+0,2	-
Lehrstellenlücke/-überhang (sofort verfügbar)*	-2.010	+1.762	-

* Bestand Lehrstellensuchender minus Bestand offener Lehrstellen

Fachbegriffe und Definitionen:

Geschätzte unselbstständige Beschäftigung: Rundungsdifferenzen sind möglich.

Branche: Wirtschaftsklasse des Unternehmens (gemäß Hauptverbands-Zuschreibung), bei dem die Person zuletzt beschäftigt war, nach ÖNACE 2008. Gesundheits- und Sozialwesen: ohne sonstiges Sozialwesen, ÖNACE 8899.

Verweildauer: Die Verweildauer ist jene Zeitspanne, die zwischen dem Beginn und dem Ende einer Arbeitslosigkeit liegt. Sie entspricht somit der "echten" Dauer einer Arbeitslosigkeitsperiode und kann nur aus Abgangsmengen berechnet werden. Unterbrechungen bis zu 28 Tagen bleiben unberücksichtigt.

Vormerkdauer: Die Vormerkdauer ist jene Zeitspanne, die zwischen dem Beginn einer Arbeitslosigkeit und dem Statistikstichtag liegt. Sie stellt die nicht vollendete Dauer der Arbeitslosigkeit dar und wird nur aus Bestandsmengen berechnet. Unterbrechungen bis zu 28 Tagen bleiben unberücksichtigt.

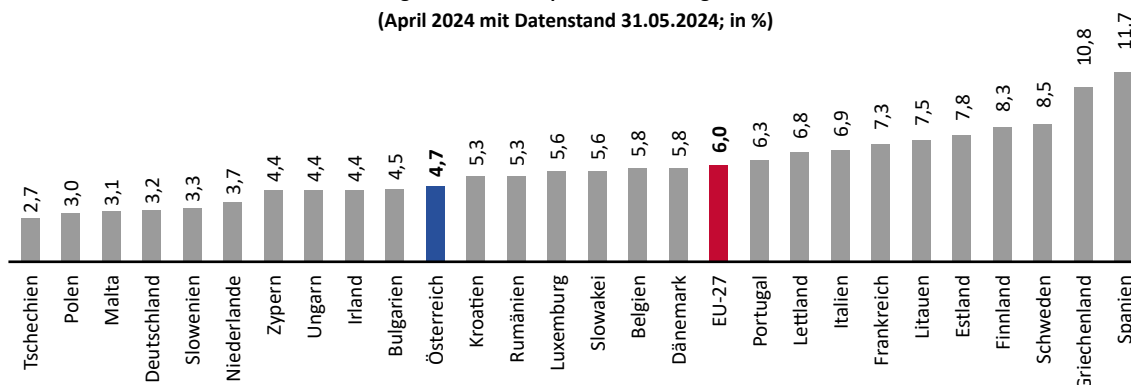
Langzeitarbeitslosigkeit: Personen, die über 365 Tage arbeitslos gemeldet sind, werden als langzeitarbeitslos gezählt. Unterbrechungen bis zu 28 Tagen bleiben unberücksichtigt.

Langzeitbeschäftigungslosigkeit: Episoden der Vormerkarten „Abklärung der Arbeitsfähigkeit“, „arbeitslos“, „lehrstellensuchend“, „in Schulung“, „BezieherInnen eines Fachkräftestipendiums“ und „Schulung Reha mit Umschulungsgeld“ werden zu einem Geschäftsfall (GF) zusammengehängt, Unterbrechungen bis zu 62 Tagen bleiben unberücksichtigt. Die GF-Dauer ist die Summe der einzelnen Vormerkepisoden (Unterbrechungen werden nicht mitgerechnet). Als langzeitbeschäftigungslos gilt eine Person, wenn zum Stichtag die Geschäftsfalldauer 365 Tage überschreitet.

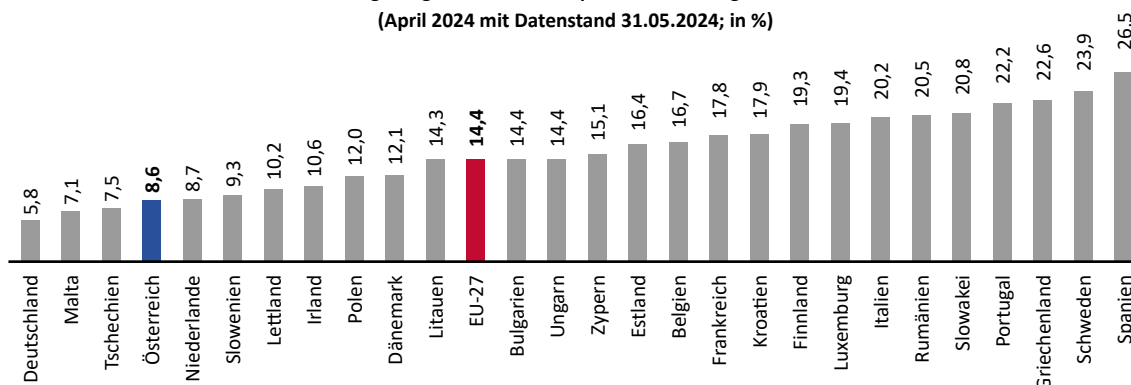
Offene Stellen – abgeschlossene Laufzeit: Die abgeschlossene Laufzeit einer offenen Stelle ist jene Zeitspanne, die zwischen dem gewünschten Eintrittsdatum und dem Abgangszeitpunkt einer offenen Stelle liegt. Sie kann somit nur für Abgänge offener Stellen ermittelt werden.

Offene Stellen – bisherige Laufzeit: Die bisherige Laufzeit einer offenen Stelle ist jene Zeitspanne, die zwischen dem gewünschten Arbeitsantritt und dem Statistikstichtag liegt. Sie bezieht sich nur auf sofort verfügbare offene Stellen, wird also nur aus Bestandsmengen berechnet.

Saisonbereinigte Arbeitslosenquoten im EU-Vergleich laut Eurostat
(April 2024 mit Datenstand 31.05.2024; in %)



Saisonbereinigte Jugendarbeitslosenquoten im EU-Vergleich laut Eurostat
(April 2024 mit Datenstand 31.05.2024; in %)



Fachbegriffe und Definitionen:

www.ams.at/ueber-ams/medien/arbeitsmarktdaten/fachbegriffe

Arbeitsmarktdaten ONLINE – Datenbankabfrage:

<http://iambweb.ams.or.at/iambweb>

weiterführende Informationen und Berichte:

www.ams.at/arbeitsmarktdaten

bundeslandbezogene Arbeitsmarktdaten finden Sie auf den Websites der AMS-Landesgeschäftsstellen:

www.ams.at

Medieninhaber, Verleger und Herausgeber::

Arbeitsmarktservice Österreich, Abt. Arbeitsmarktforschung und Berufsinformation
Treustraße 35-43, 1200 Wien | ams.statistik@ams.at

Wien, Juni 2024

