

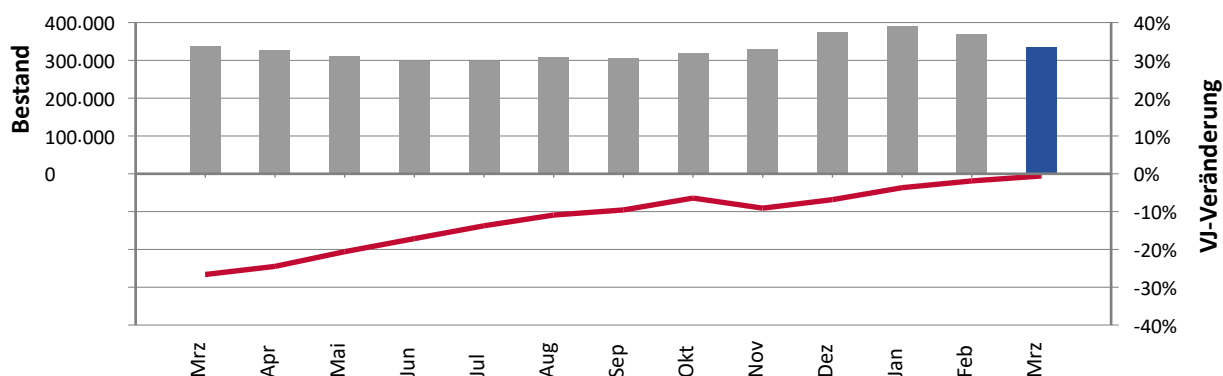
Das Arbeitsmarktservice informiert monatlich aktuell über den österreichischen Arbeitsmarkt. In der vorliegenden Übersicht finden Sie Kennzahlen zu Arbeitslosigkeit, Schulungsteilnehmer_innen, unselbstständig Beschäftigten sowie den offenen Stellen und zum Lehrstellenmarkt.

März 2023

„Obwohl die Wirtschaftsrallye offensichtlich vorbei ist, kann das AMS noch einmal - und damit zum 25. Mal in Folge - eine sinkende Arbeitslosigkeit verkünden. Mit rund 334.000 Personen waren Ende März 2023 gerade noch um rund 2.000 Menschen (-0,6%) weniger als arbeitslos oder in Schulung bei uns registriert als vor einem Jahr. Etwa die Hälfte der Bundesländer und auch die Jugend weisen leider bereits steigende Arbeitslosenzahlen auf, vor allem die deutlich gestiegene Bauarbeitslosigkeit erklärt den Anstieg der Männerarbeitslosigkeit. Erfreulich ist, dass die Prognosen aber bereits für das kommende Jahr 2024 wieder sinkende Zahlen vorhersagen, sodass man für die kommenden Monate wohl nur eine leichte und bloß vorübergehende Eintrübung am Arbeitsmarkt erwarten muss. Der Arbeitskräftemangel bleibt Österreich also erhalten.“ Dr. Johannes Kopf, LL.M.

	Bestand Quote	Veränderung zum Vorjahr absolut	relativ
Arbeitslose Personen	259.440	-2.477	-0,9%
Frauen	111.592	-4.226	-3,6%
Männer	147.848	+1.749	+1,2%
Unselbstständig Beschäftigte*	3.949.783	+55.044	+1,4%
Frauen	1.836.015	+31.406	+1,7%
Männer	2.113.768	+23.638	+1,1%
Arbeitslosenquote – nationale Berechnung*	6,2%	-0,1 %-Punkte	
Frauen	5,7%	-0,3 %-Punkte	
Männer	6,5%	+0,0 %-Punkte	
Arbeitslose Personen und Schulungsteilnehmer_innen	333.954	-1.933	-0,6%
Frauen	150.421	-4.588	-3,0%
Männer	183.533	+2.655	+1,5%

Arbeitslose Personen und Schulungsteilnehmer_innen



Arbeitslosenquote – Eurostat-Berechnung**	5,0%	+0,2 %-Punkte
Jugendliche (unter 25 Jahre)**	9,8%	+1,3 %-Punkte

* endgültige Werte

** aktuellste verfügbare Zahlen: Februar 2023 (Veränderung zum Februar 2022)

	Bestand Bewegung Dauer	Veränderung zum Vorjahr	
		absolut	relativ
Arbeitslose Personen gesamt	259.440	-2.477	-0,9%
Frauen	111.592	-4.226	-3,6%
Männer	147.848	+1.749	+1,2%
Niederösterreich	39.763	-2.065	-4,9%
Wien	104.734	-2.170	-2,0%
Tirol	12.979	-172	-1,3%
Kärnten	17.463	-18	-0,1%
Burgenland	7.649	+16	+0,2%
Vorarlberg	8.474	+83	+1,0%
Oberösterreich	27.854	+436	+1,6%
Steiermark	30.915	+965	+3,2%
Salzburg	9.609	+448	+4,9%
Inländer_innen	162.763	-7.854	-4,6%
Ausländer_innen	96.677	+5.377	+5,9%
Jugendliche (unter 25 Jahre)	25.298	+2.295	+10,0%
Haupterwerbsalter (25 bis 49 Jahre)	147.882	+1.114	+0,8%
Ältere (50 Jahre und älter)	86.260	-5.886	-6,4%
Personen mit max. Pflichtschulausbildung	118.233	-459	-0,4%
Personen mit Lehrausbildung	75.148	-2.348	-3,0%
Personen mit mittlerer Ausbildung	13.057	-456	-3,4%
Personen mit höherer Ausbildung	30.240	+366	+1,2%
Personen mit akademischer Ausbildung	21.718	+532	+2,5%
Personen mit Behinderung	11.972	-212	-1,7%
Personen mit sonstigen gesundheitl. Einschränkungen	52.597	-5.409	-9,3%
Personen ohne gesundheitliche Einschränkungen	194.871	+3.144	+1,6%
Herstellung von Waren	20.204	-191	-0,9%
Bau	23.678	+1.376	+6,2%
Handel	37.265	-1.140	-3,0%
Verkehr und Lagerei	13.991	+177	+1,3%
Beherbergung und Gastronomie	29.626	+755	+2,6%
Gesundheits- und Sozialwesen***	7.848	-512	-6,1%
Arbeitskräfteüberlassung	24.985	-2.163	-8,0%
Zugänge	72.691	+5.228	+7,7%
Abgänge	115.614	-295	-0,3%
darunter Abgänge in Beschäftigung	67.954	-160	-0,2%
durchschnittliche Verweildauer (Tage)	110	-19	-
durchschnittliche Vormerkdauer (Tage)	206	-55	-
Langzeitarbeitslose Personen (> 12 Monate)	33.380	-18.331	-35,4%
Langzeitbeschäftigungslose (arbeitslose Personen)	75.534	-24.954	-24,8%

***ohne sonstiges Sozialwesen, ÖNACE 8899

	Bestand Bewegung Dauer	Veränderung zum Vorjahr	
		absolut	relativ
Schulungsteilnehmer_innen gesamt	74.514	+544	+0,7%
Frauen	38.829	-362	-0,9%
Männer	35.685	+906	+2,6%
Tirol	2.201	-327	-12,9%
Burgenland	1.727	-144	-7,7%
Salzburg	2.201	-114	-4,9%
Vorarlberg	2.342	-39	-1,6%
Kärnten	2.883	-39	-1,3%
Steiermark	8.009	-78	-1,0%
Oberösterreich	9.649	+2	+0,0%
Niederösterreich	9.192	+65	+0,7%
Wien	36.310	+1.218	+3,5%
Inländer_innen	35.244	-2.857	-7,5%
Ausländer_innen	39.270	+3.401	+9,5%
Jugendliche (unter 25 Jahre)	27.378	+154	+0,6%
Haupterwerbsalter (25 bis 49 Jahre)	39.510	+636	+1,6%
Ältere (50 Jahre und älter)	7.626	-246	-3,1%
Personen mit max. Pflichtschulausbildung	43.141	+730	+1,7%
Personen mit Lehrausbildung	11.830	-817	-6,5%
Personen mit mittlerer Ausbildung	3.283	-11	-0,3%
Personen mit höherer Ausbildung	9.844	+348	+3,7%
Personen mit akademischer Ausbildung	5.806	+214	+3,8%
Personen mit Behinderung	1.859	-62	-3,2%
Personen mit sonstigen gesundheitl. Einschränkungen	7.833	-1.042	-11,7%
Personen ohne gesundheitliche Einschränkungen	64.822	+1.648	+2,6%
Herstellung von Waren	4.756	-715	-13,1%
Bau	3.000	+173	+6,1%
Handel	8.678	-575	-6,2%
Verkehr und Lagerei	2.045	+79	+4,0%
Beherbergung und Gastronomie	6.063	-337	-5,3%
Gesundheits- und Sozialwesen***	2.531	+293	+13,1%
Arbeitskräfteüberlassung	4.595	-330	-6,7%
Zugänge	17.443	-204	-1,2%
Abgänge	18.005	+584	+3,4%

***ohne sonstiges Sozialwesen, ÖNACE 8899

	Bestand Bewegung Dauer	Veränderung zum Vorjahr	
		absolut	relativ
Arbeitslose Personen u. Schulungsteilnehmer_innen gesamt	333.954	-1.933	-0,6%
Frauen	150.421	-4.588	-3,0%
Männer	183.533	+2.655	+1,5%
Niederösterreich	48.955	-2.000	-3,9%
Tirol	15.180	-499	-3,2%
Burgenland	9.376	-128	-1,3%
Wien	141.044	-952	-0,7%
Kärnten	20.346	-57	-0,3%
Vorarlberg	10.816	+44	+0,4%
Oberösterreich	37.503	+438	+1,2%
Steiermark	38.924	+887	+2,3%
Salzburg	11.810	+334	+2,9%
Inländer_innen	198.007	-10.711	-5,1%
Ausländer_innen	135.947	+8.778	+6,9%
Jugendliche (unter 25 Jahre)	52.676	+2.449	+4,9%
Haupterwerbsalter (25 bis 49 Jahre)	187.392	+1.750	+0,9%
Ältere (50 Jahre und älter)	93.886	-6.132	-6,1%
Personen mit max. Pflichtschulausbildung	161.374	+271	+0,2%
Personen mit Lehrausbildung	86.978	-3.165	-3,5%
Personen mit mittlerer Ausbildung	16.340	-467	-2,8%
Personen mit höherer Ausbildung	40.084	+714	+1,8%
Personen mit akademischer Ausbildung	27.524	+746	+2,8%
Personen mit Behinderung	13.831	-274	-1,9%
Personen mit sonstigen gesundheitl. Einschränkungen	60.430	-6.451	-9,6%
Personen ohne gesundheitliche Einschränkungen	259.693	+4.792	+1,9%
Herstellung von Waren	24.960	-906	-3,5%
Bau	26.678	+1.549	+6,2%
Handel	45.943	-1.715	-3,6%
Verkehr und Lagerei	16.036	+256	+1,6%
Beherbergung und Gastronomie	35.689	+418	+1,2%
Gesundheits- und Sozialwesen***	10.379	-219	-2,1%
Arbeitskräfteüberlassung	29.580	-2.493	-7,8%

***ohne sonstiges Sozialwesen, ÖNACE 8899

	Bestand Bewegung Dauer	Veränderung zum Vorjahr	
		absolut	relativ
Offene Stellen			
offene Stellen (sofort verfügbar)	112.684	-11.213	-9,1%
offene Stellen (nicht sofort verfügbar)	20.043	-251	-1,2%
Zugänge	58.429	-5.233	-8,2%
Abgänge	53.295	-2.434	-4,4%
darunter Stellenbesetzungen	47.013	-1.314	-2,7%
abgeschlossene Laufzeit (Tage)**	71	+9	-
bisherige Laufzeit (Tage)	81	+7	-
Lehrstellenmarkt			
offene Lehrstellen (sofort verfügbar)	9.292	-388	-4,0%
offene Lehrstellen (nicht sofort verfügbar)	14.699	-542	-3,6%
Lehrstellensuchende (sofort verfügbar)	5.259	+110	+2,1%
Lehrstellensuchende (nicht sofort verfügbar)	4.672	+85	+1,9%
Lehrstellenandrang	0,6		-
Lehrstellenlücke/-überhang (sofort verfügbar)*	-4.033	+498	-

* Bestand Lehrstellensuchender minus Bestand offener Lehrstellen

** Korrektur 04.04.2023 aufgrund eines Fehlers in der Datenaufbereitung

Fachbegriffe und Definitionen:

Geschätzte unselbstständige Beschäftigung: Rundungsdifferenzen sind möglich.

Branche: Wirtschaftsklasse des Unternehmens (gemäß Hauptverbands-Zuschreibung), bei dem die Person zuletzt beschäftigt war, nach ÖNACE 2008. Gesundheits- und Sozialwesen: ohne sonstiges Sozialwesen, ÖNACE 8899.

Verweildauer: Die Verweildauer ist jene Zeitspanne, die zwischen dem Beginn und dem Ende einer Arbeitslosigkeit liegt. Sie entspricht somit der "echten" Dauer einer Arbeitslosigkeitsepisode und kann nur aus Abgangsmengen berechnet werden. Unterbrechungen bis zu 28 Tagen bleiben unberücksichtigt.

Vormerkdauer: Die Vormerkdauer ist jene Zeitspanne, die zwischen dem Beginn einer Arbeitslosigkeit und dem Statistikstichtag liegt. Sie stellt die nicht vollendete Dauer der Arbeitslosigkeit dar und wird nur aus Bestandsmengen berechnet. Unterbrechungen bis zu 28 Tagen bleiben unberücksichtigt.

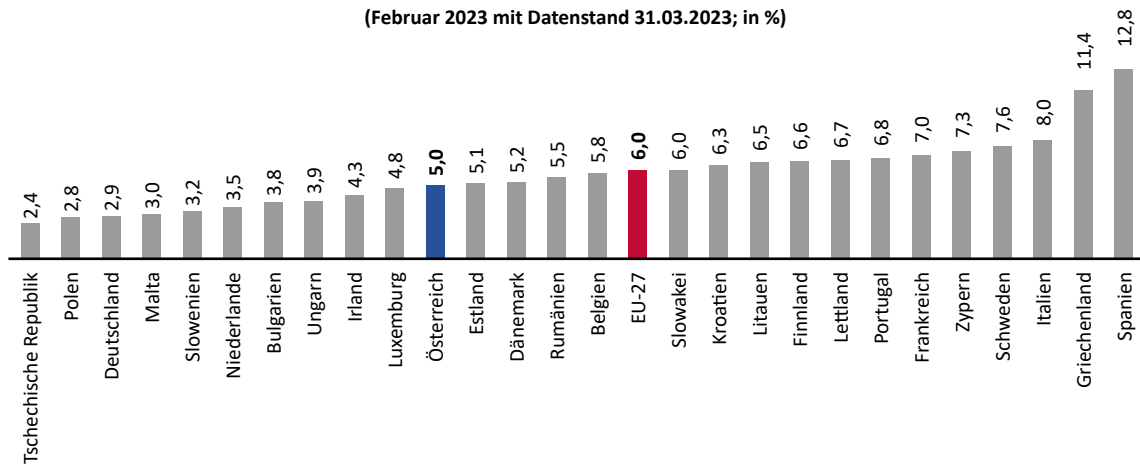
Langzeitarbeitslosigkeit: Personen, die über 365 Tage arbeitslos gemeldet sind, werden als langzeitarbeitslos gezählt. Unterbrechungen bis zu 28 Tagen bleiben unberücksichtigt.

Langzeitbeschäftigungslosigkeit: Episoden der Vormerkarten „Abklärung der Arbeitsfähigkeit“, „arbeitslos“, „lehrstellensuchend“, „in Schulung“, „BezieherInnen eines Fachkräftestipendiums“ und „Schulung Reha mit Umschulungsgeld“ werden zu einem Geschäftsfall (GF) zusammengehängt, Unterbrechungen bis zu 62 Tagen bleiben unberücksichtigt. Die GF-Dauer ist die Summe der einzelnen Vormerkepisoden (Unterbrechungen werden nicht mitgerechnet). Als langzeitbeschäftigungslos gilt eine Person, wenn zum Stichtag die Geschäftsfalldauer 365 Tage überschreitet.

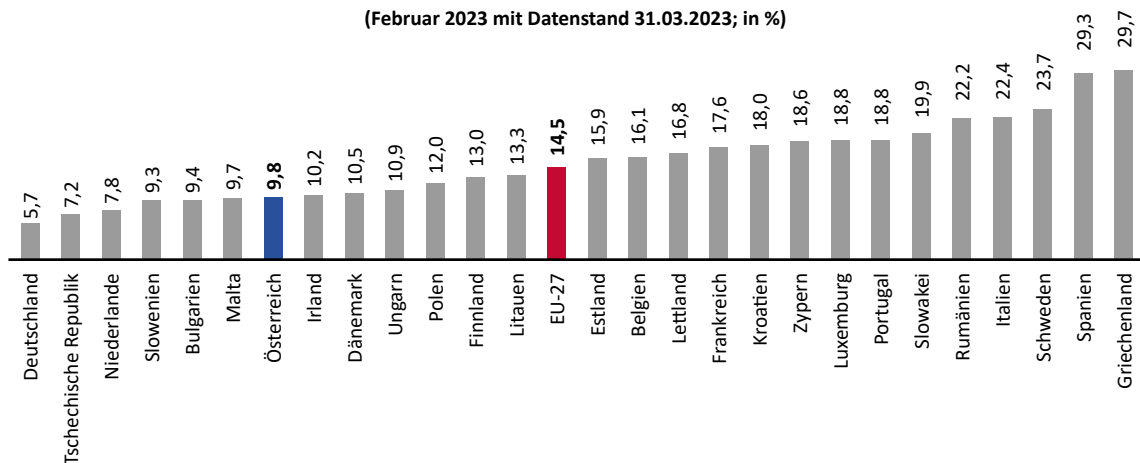
Offene Stellen – abgeschlossene Laufzeit: Die abgeschlossene Laufzeit einer offenen Stelle ist jene Zeitspanne, die zwischen dem gewünschten Eintrittsdatum und dem Abgangszeitpunkt einer offenen Stelle liegt. Sie kann somit nur für Abgänge offener Stellen ermittelt werden.

Offene Stellen – bisherige Laufzeit: Die bisherige Laufzeit einer offenen Stelle ist jene Zeitspanne, die zwischen dem gewünschten Arbeitsantritt und dem Statistikstichtag liegt. Sie bezieht sich nur auf sofort verfügbare offene Stellen, wird also nur aus Bestandsmengen berechnet.

Saisonbereinigte Arbeitslosenquoten im EU-Vergleich laut Eurostat
(Februar 2023 mit Datenstand 31.03.2023; in %)



Saisonbereinigte Jugendarbeitslosenquoten im EU-Vergleich laut Eurostat
(Februar 2023 mit Datenstand 31.03.2023; in %)



Fachbegriffe und Definitionen:

www.ams.at/ueber-ams/medien/arbeitsmarktdaten/fachbegriffe

Arbeitsmarktdaten ONLINE – Datenbankabfrage:

<http://iambweb.ams.or.at/iambweb>

weiterführende Informationen und Berichte:

www.ams.at/arbeitsmarktdaten

bundeslandbezogene Arbeitsmarktdaten finden Sie auf den Websites der AMS-Landesgeschäftsstellen:

www.ams.at

Medieninhaber, Verleger und Herausgeber::

Arbeitsmarktservice Österreich, Abt. Arbeitsmarktforschung und Berufsinformation
Treustraße 35-43, 1200 Wien | ams.statistik@ams.at

Wien, April 2023

